

SÉRIES HISTÓRICAS - INDICADORES DE GESTÃO DO TCU

INDICADOR	PERÍODO CONSIDERADO											
	2004	2005	2006	2007	2008	2009	2010	2011	2012	2013	2014	2015
Ia	11.926,99	12.093,99	11.894,39	12.302,64	13.060,38	14.107,42	14.889,98	14.278,39	13.628,55	16.457,08	16.642,52	17.909,38
Ib		9.193,81	11.082,74	11.788,16	12.548,36	12.844,49	13.551,48	12.081,82	11.715,69	14.366,47	14.410,35	15.345,68
II	11,52	12,29	11,81	12,25	13,10	12,16	12,56	13,52	13,77	13,58	16,14	14,74
IIIa	4,39	4,89	6,49	5,92	6,40	6,60	7,16	7,63	8,03	8,07	8,65	8,33
IIIb		10,09	11,70	10,23	11,15	11,20	11,93	12,99	13,23	12,93	13,38	12,87
IVa	2,62	2,51	2,02	2,07	2,05	1,84	1,75	1,77	1,72	1,68	1,87	1,77
IVb		1,22	1,12	1,20	1,17	1,09	1,05	1,04	1,04	1,05	1,21	1,15
V	0,67	0,70	0,67	0,71	0,73	0,70	0,76	0,67	0,65	0,67	0,90	0,80
VI	0,07	0,10	0,12	0,10	0,12	0,12	0,11	0,12	0,13	0,12	0,19	0,15
VII	4,09	4,08	4,08	4,07	4,13	4,11	4,22	4,22	4,20	4,34	4,34	4,32
VIII	3,22	3,63	3,36	3,98	3,95	3,73	4,03	4,13	4,15	4,24	4,34	4,38
IX	0,51	0,52	0,69	0,72	0,70	0,67	0,68	0,69	0,67	0,56	0,60	0,56

Fonte: Coordenadoria de Planejamento e Gestão Estratégica - Pró-Reitoria de Planejamento (PRPL)

Sendo:

- Ia** - Custo Corrente com HU (R\$) / Aluno Equivalente
- Ib** - Custo Corrente sem HU (R\$) / Aluno Equivalente
- II** - Aluno Tempo Integral / Professor
- IIIa** - Aluno Tempo Integral / Funcionário com HU
- IIIb** - Aluno Tempo Integral / Funcionário sem HU
- IVa** - Funcionário com HU/ Professor
- IVb** - Funcionário sem HU / Professor
- V** - Grau de Participação Estudantil - GPE
- VI** - Grau de Envolvimento com a Pós-Graduação - GEPG
- VII** - Conceito CAPES/MEC para a Pós-Graduação
- VIII** - Índice de Qualificação do Corpo Docente – IQCD

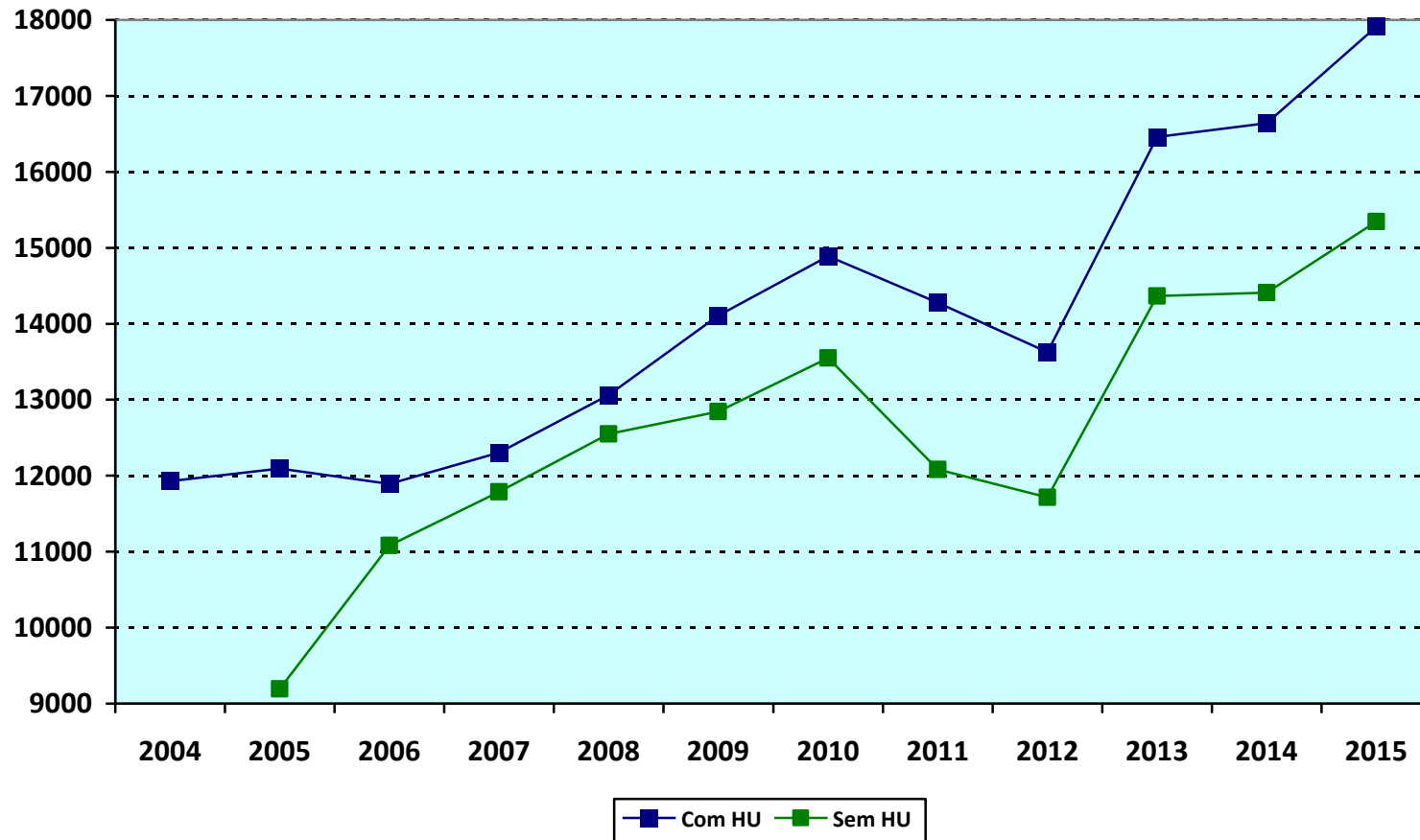
SÉRIES HISTÓRICAS - INDICADORES DE GESTÃO DO TCU

- I. A **Custo Corrente com HU / Aluno Equivalente** =
$$\frac{\text{Custo Corrente com HU}^{(1A)}}{A_{GE}^{(2.3)} + A_{PG}TI^{(2.4)} + A_{R}TI^{(2.4)}}$$
- I. B **Custo Corrente sem HU / Aluno Equivalente** =
$$\frac{\text{Custo Corrente sem HU}^{(1B)}}{A_{GE}^{(2.3)} + A_{PG}TI^{(2.4)} + A_{R}TI^{(2.4)}}$$
- II. **Aluno Tempo Integral / Professor Equivalente** =
$$\frac{A_{G}TI^{(2.2)} + A_{PG}TI^{(2.4)} + A_{R}TI^{(2.4)}}{\text{N}^\circ \text{ de Professores Equivalentes}^{(3)}}$$
- III. A **Aluno Tempo Integral / Funcionário Equivalente com HU** =
$$\frac{A_{G}TI^{(2.2)} + A_{PG}TI^{(2.4)} + A_{R}TI^{(2.4)}}{\text{N}^\circ \text{ de Funcionários Equivalentes com HU}^{(4A)}}$$
- III. B **Aluno Tempo Integral / Funcionário Equivalente sem HU** =
$$\frac{A_{G}TI^{(2.2)} + A_{PG}TI^{(2.4)} + A_{R}TI^{(2.4)}}{\text{N}^\circ \text{ de Funcionários Equivalentes sem HU}^{(4B)}}$$
- IV. A **Funcionário Equivalente com HU / Professor Equivalente** =
$$\frac{\text{N}^\circ \text{ de Funcionários Equivalentes com HU}^{(4A)}}{\text{N}^\circ \text{ de Professores Equivalentes}^{(3)}}$$
- IV. B **Funcionário Equivalente sem HU / Professor Equivalente** =
$$\frac{\text{N}^\circ \text{ de Funcionários Equivalentes sem HU}^{(4B)}}{\text{N}^\circ \text{ de Professores Equivalentes}^{(3)}}$$
- V. **Grau de Participação Estudantil (GPE)** =
$$\frac{A_{G}TI^{(2.2)}}{A_{G}^{(2.1)}}$$
- VI. **Grau de Envolvimento Discente com Pós-Graduação (GEPG)** =
$$\frac{A_{PG}^{(2.1)}}{A_{G} + A_{PG}^{(2.1)}}$$
- VII. **Conceito CAPES/MEC para a Pós-Graduação⁽⁵⁾** =
$$\frac{\sum \text{conceito de todos os programas de pós-grad.}}{\text{Número de programas de pós-grad.}}$$
- VIII. **Índice de Qualificação do Corpo Docente (IQCD)⁽⁶⁾** =
$$\frac{(5D+3M+2E+G)}{(D+M+E+G)}$$
- IX. **Taxa de Sucesso na Graduação (TSG)** =
$$\frac{\text{N}^\circ \text{ de diplomados (N}_{DP})}{\text{N}^\circ \text{ total de alunos ingressantes}^{(7)}}$$

SÉRIES HISTÓRICAS - INDICADORES DE GESTÃO DO TCU

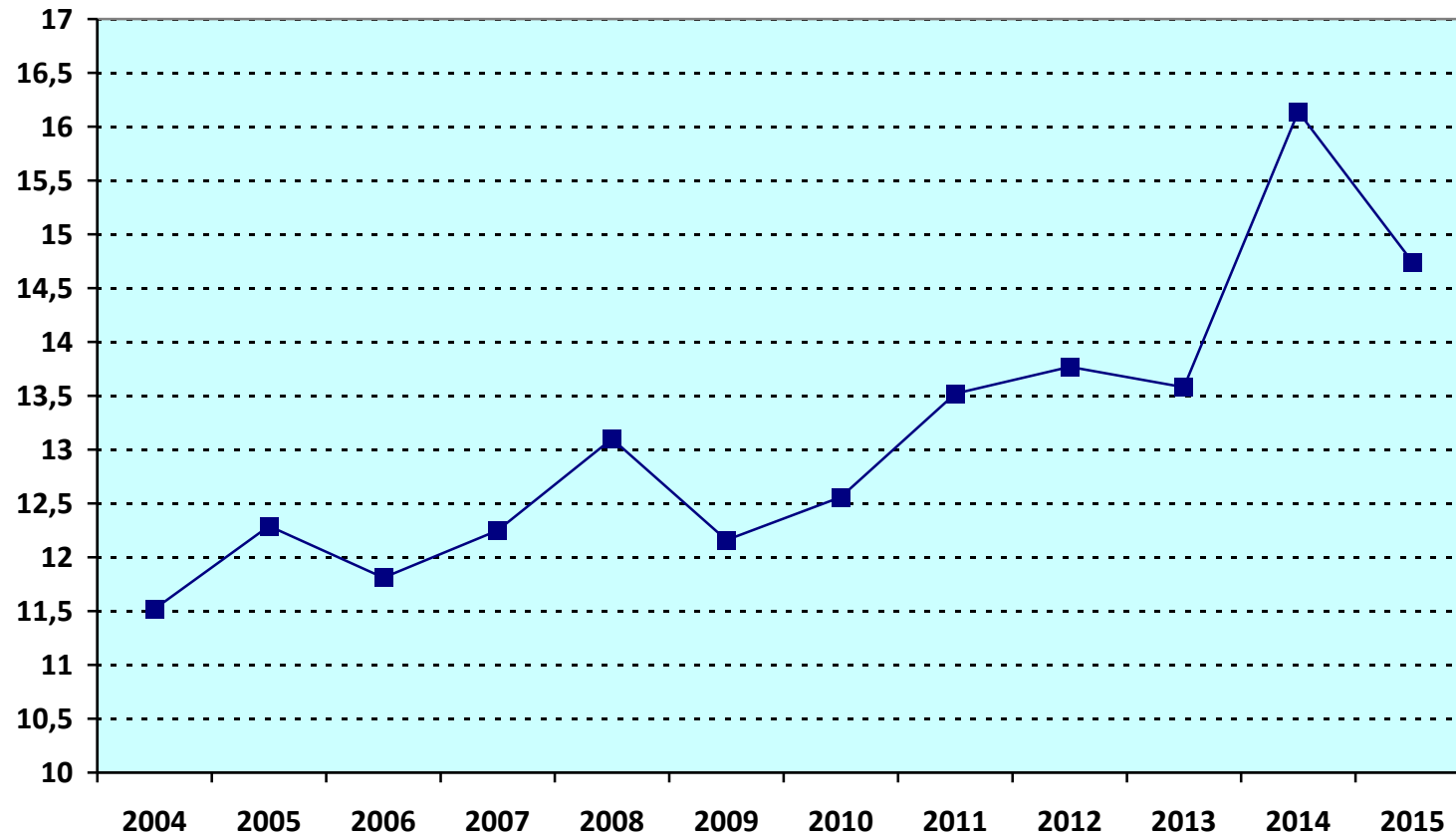
IX - Taxa de Sucesso na Graduação - TSG

Custo corrente do aluno equivalente (R\$) - Cursos de Graduação



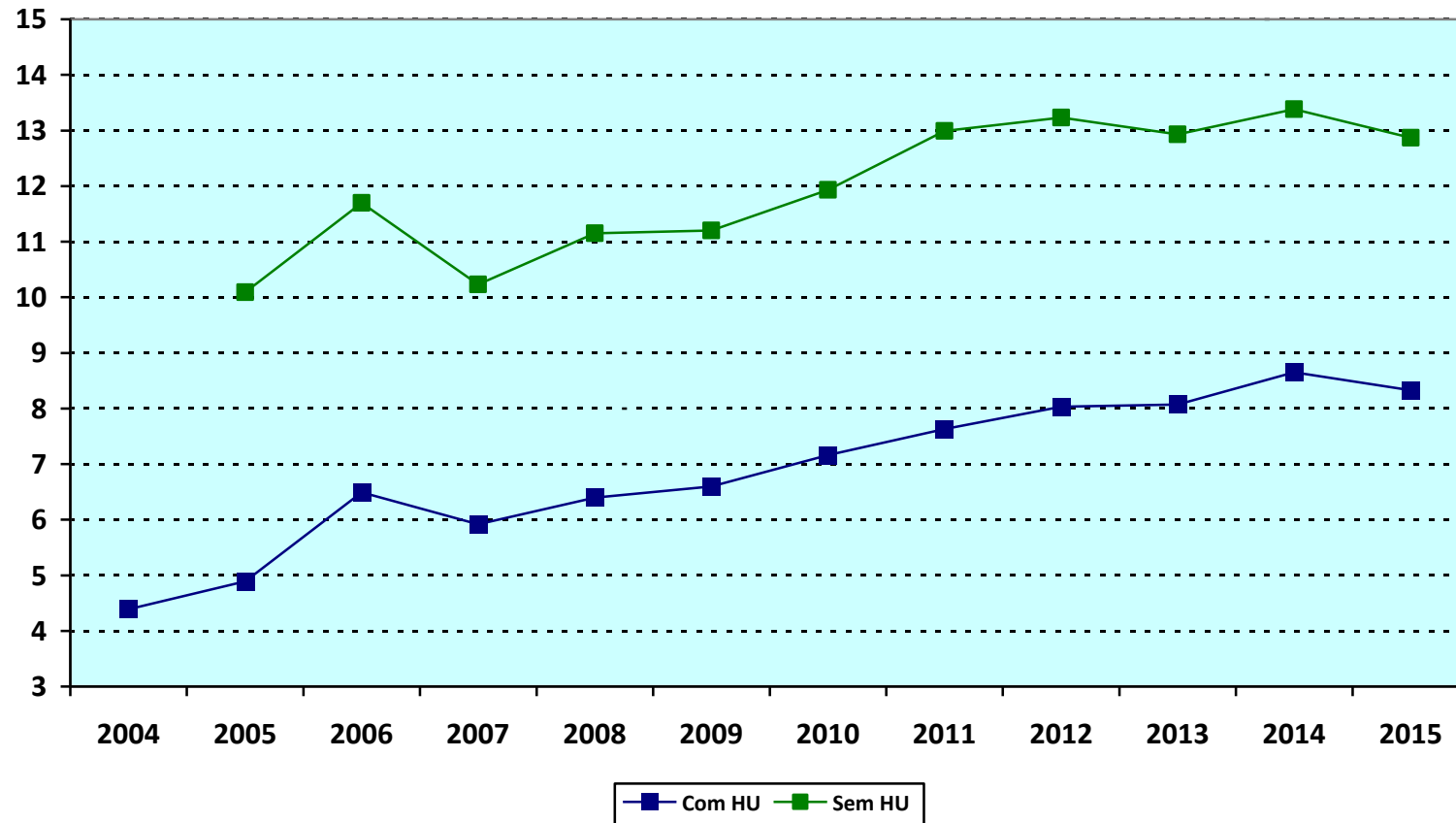
SÉRIES HISTÓRICAS - INDICADORES DE GESTÃO DO TCU

Aluno tempo integral / Professor (Cursos de Graduação)



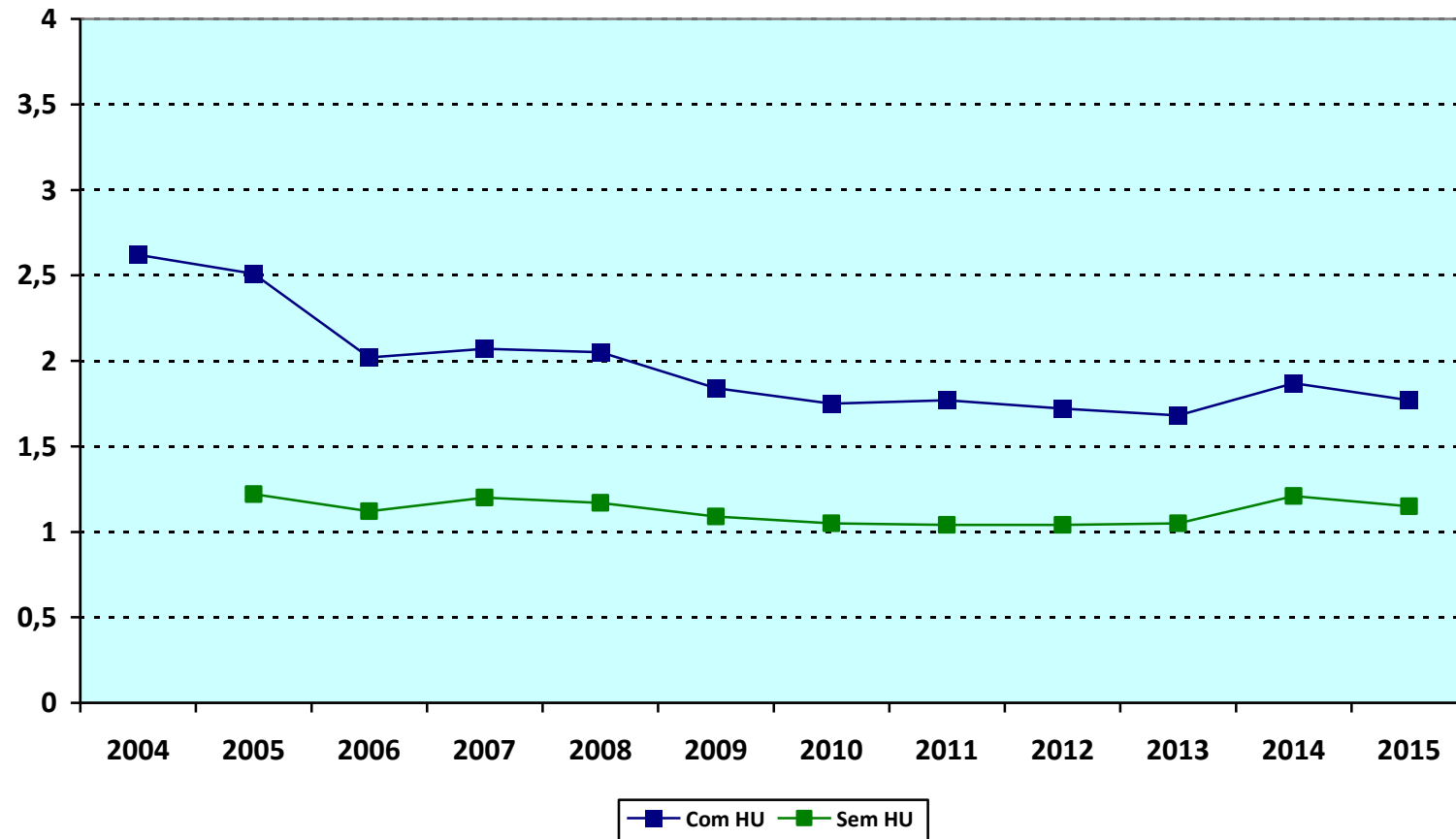
SÉRIES HISTÓRICAS - INDICADORES DE GESTÃO DO TCU

Aluno em tempo integral / Funcionário técnico-administrativo (Cursos de Graduação)



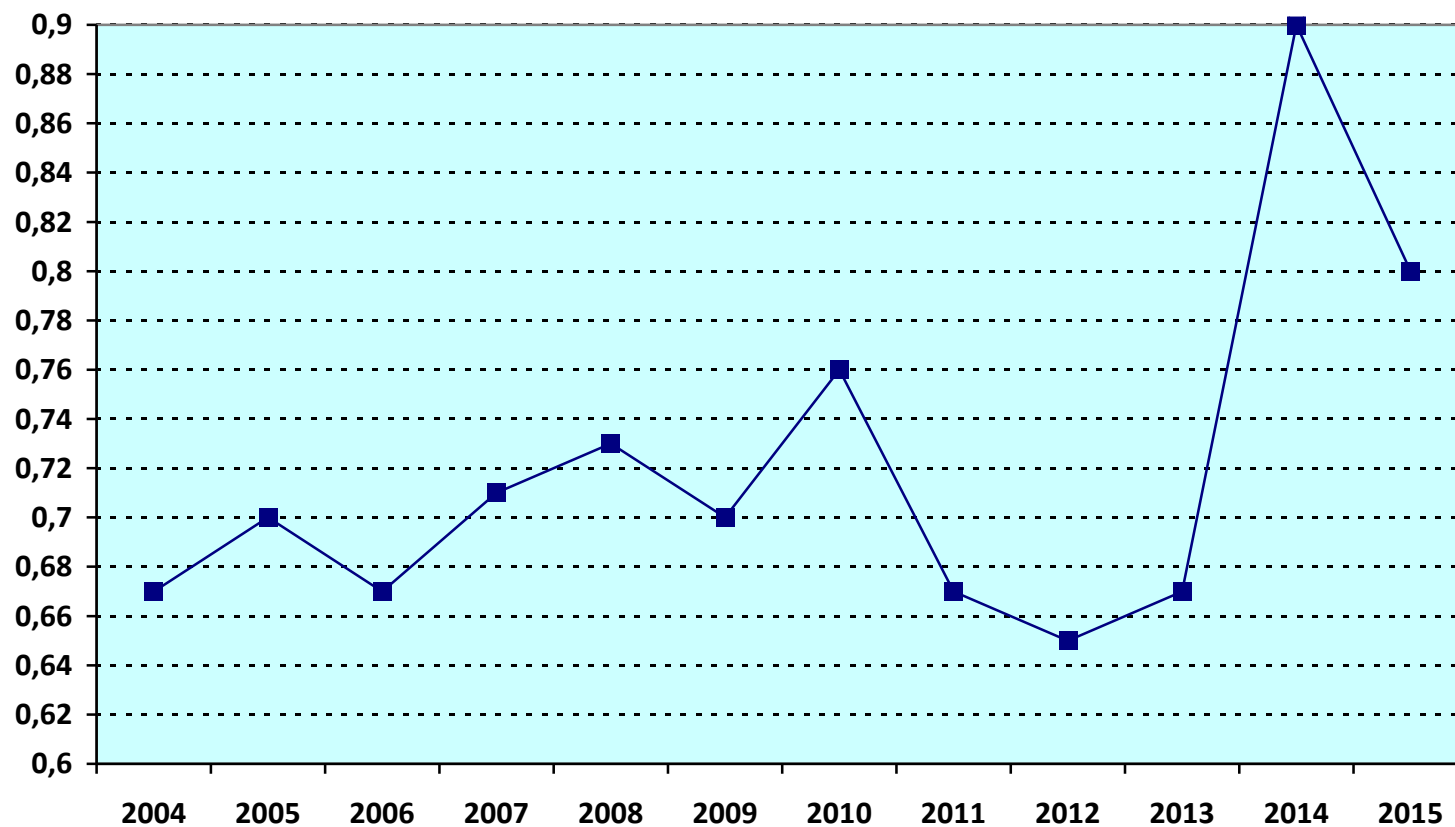
SÉRIES HISTÓRICAS - INDICADORES DE GESTÃO DO TCU

Funcionário técnico-administrativo / Professor (Cursos de Graduação)



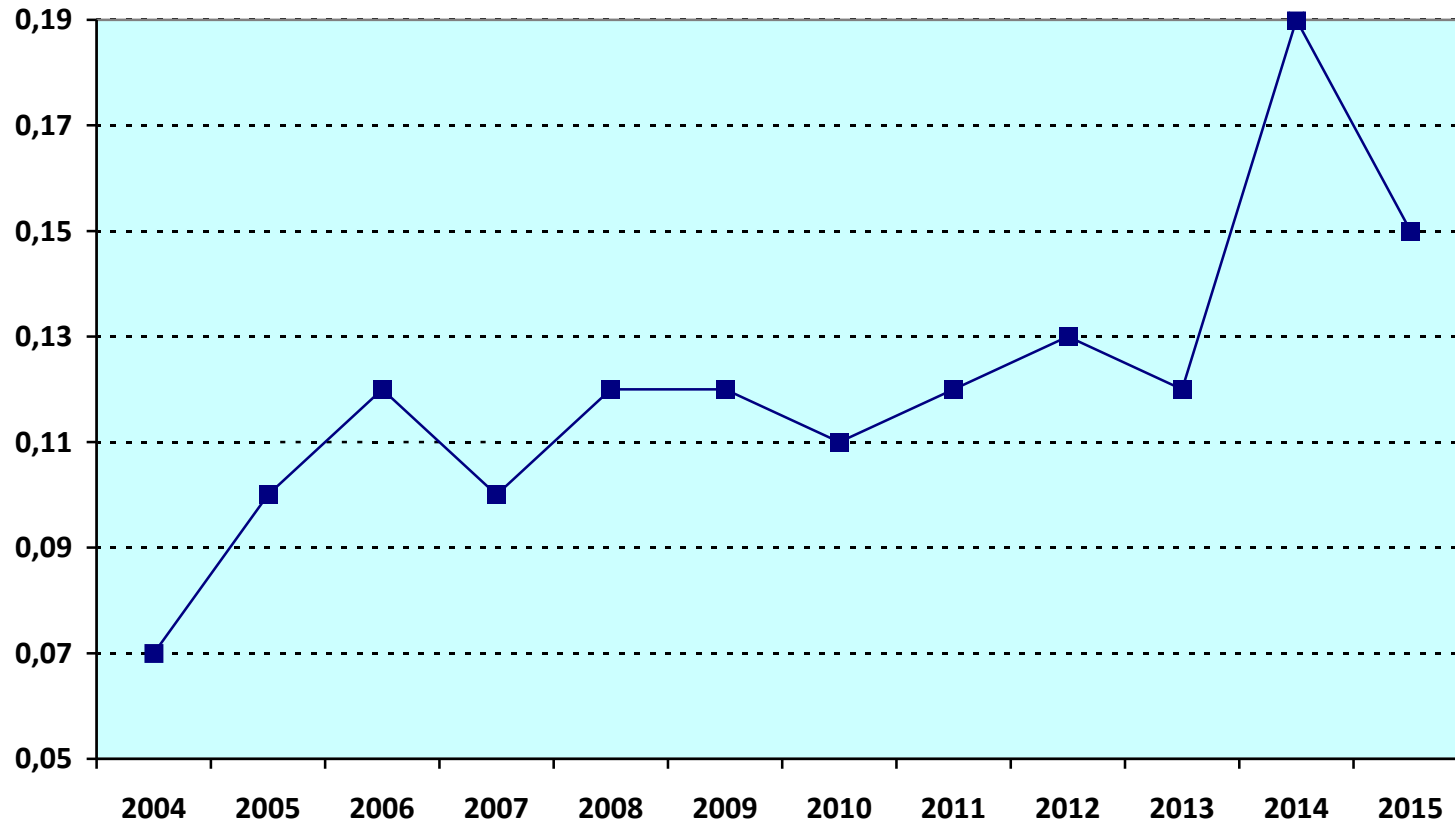
SÉRIES HISTÓRICAS - INDICADORES DE GESTÃO DO TCU

Grau de participação estudantil (Cursos de Graduação)



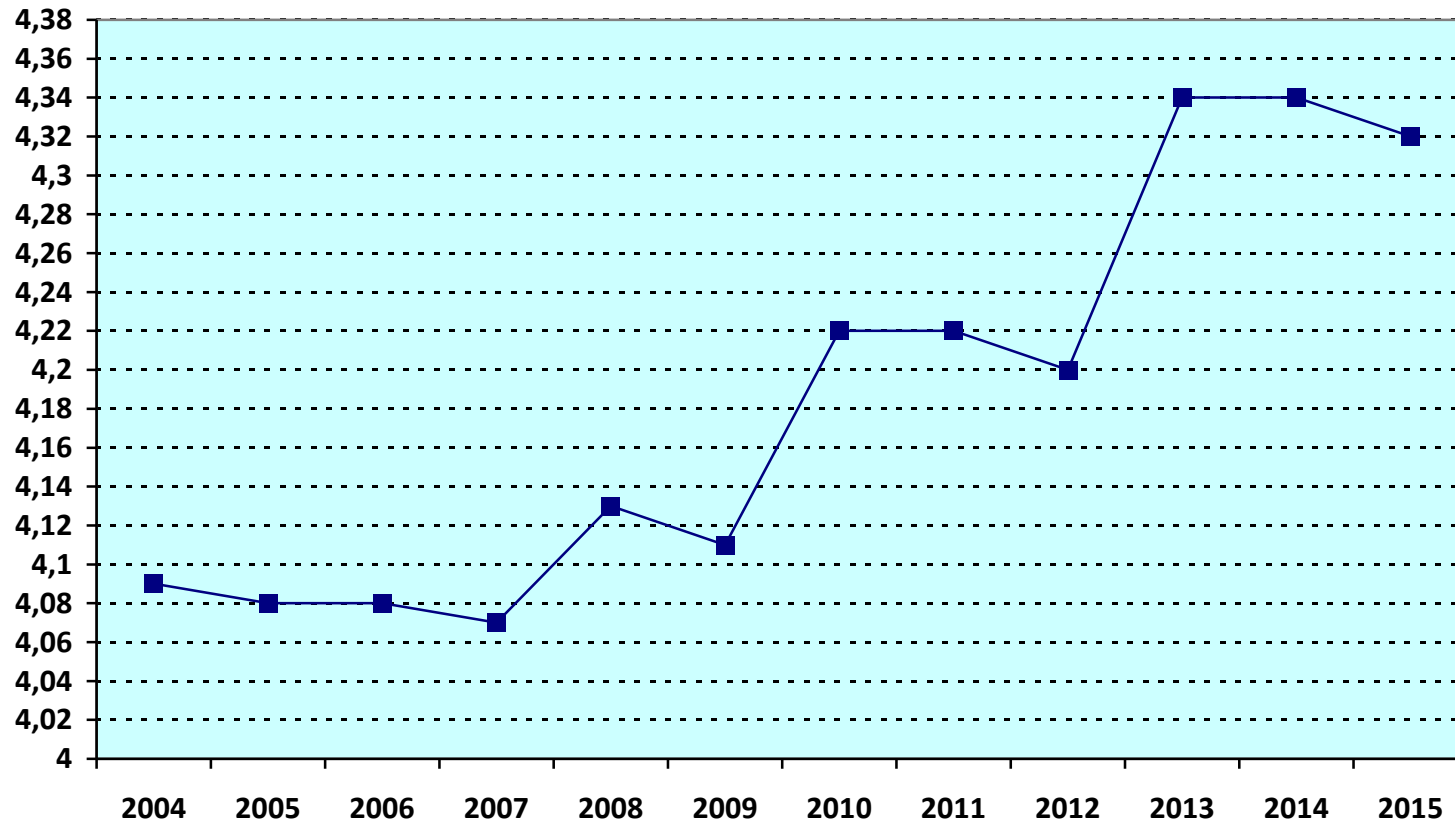
SÉRIES HISTÓRICAS - INDICADORES DE GESTÃO DO TCU

Grau de envolvimento com a Pós-Graduação (stricto sensu)



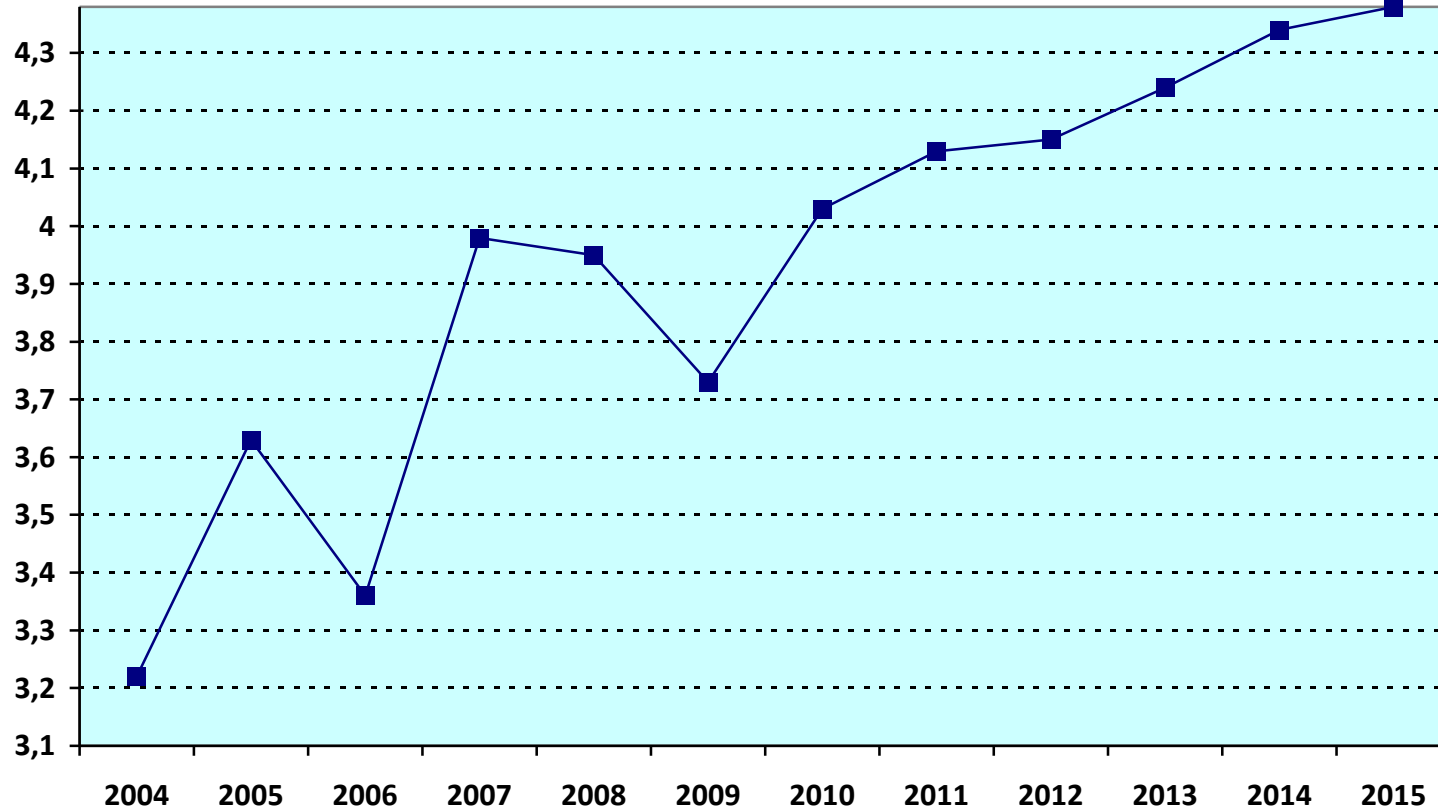
SÉRIES HISTÓRICAS - INDICADORES DE GESTÃO DO TCU

Conceito CAPES para a Pós-Graduação (stricto sensu)



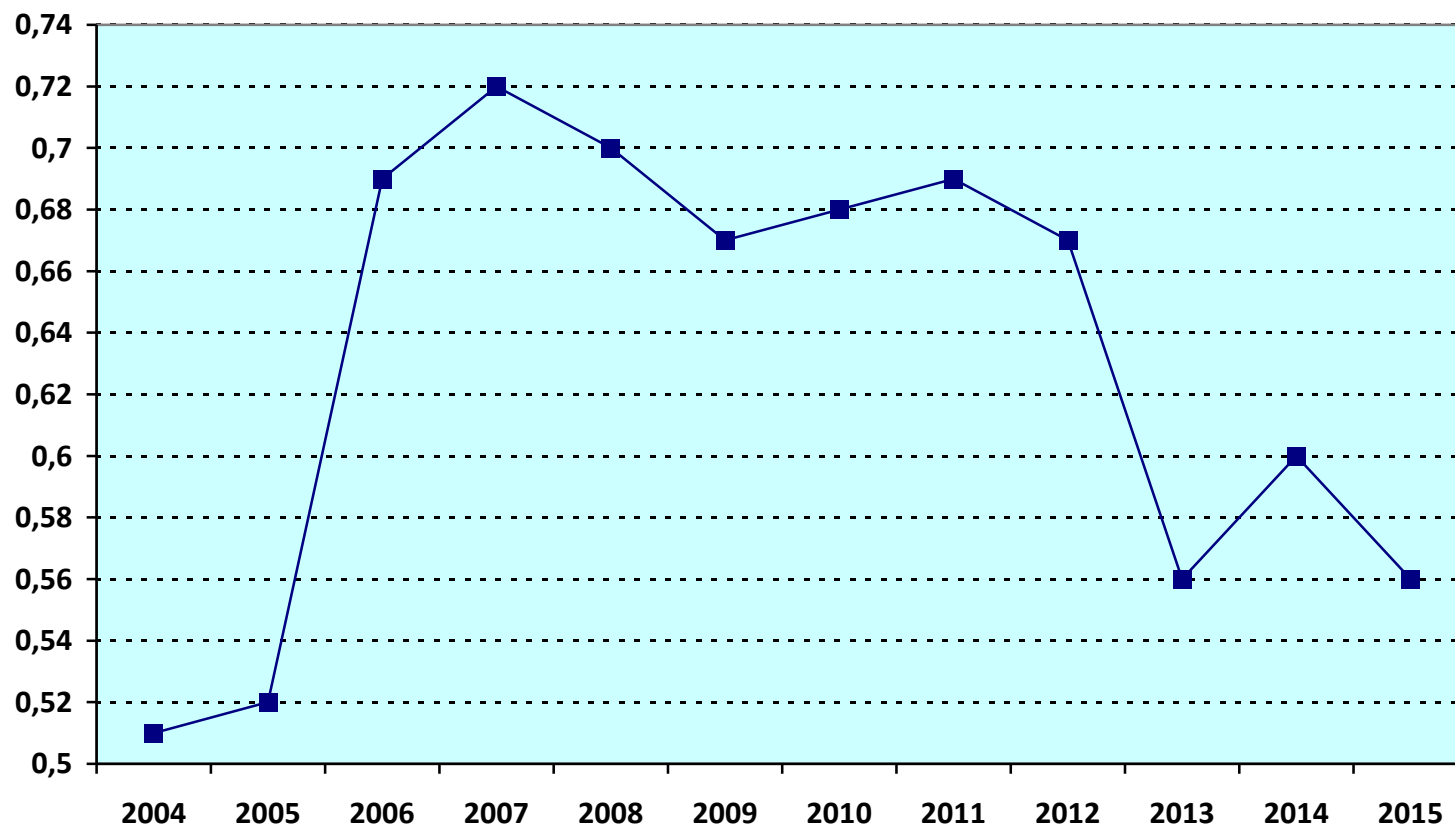
SÉRIES HISTÓRICAS - INDICADORES DE GESTÃO DO TCU

Índice de qualificação do corpo docente (IQCD)



SÉRIES HISTÓRICAS - INDICADORES DE GESTÃO DO TCU

Taxa de sucesso na Graduação



SÉRIES HISTÓRICAS - INDICADORES DE GESTÃO DO TCU

ANÁLISE SINTÉTICA DOS INDICADORES DE GESTÃO DO TCU

Os indicadores Ia e Ib, mediante série histórica, apresentam elevação simultânea no período analisado, constando que o investimento na formação do alunado vem se efetivando por meio da aplicação de recursos na ampliação e melhoria da infraestrutura das unidades de ensino e pesquisa, da assistência estudantil e da qualificação de pessoal docente e técnico-administrativo.

O indicador II que representa, proporcionalmente, a quantidade de alunos que estão sob a tutela acadêmica de um professor decresceu do ano de 2014 para 2015, tendo em vista a ampliação do corpo docente a UFC em regime de dedicação exclusiva. Dessa forma, pretende-se que a qualidade desse atendimento seja elevada, pelo fato do docente poder ampliar o tempo particular de atendimento a cada discente.

O indicador III (a e b) demonstra a produtividade e a eficiência dos funcionários de uma instituição, a partir do cálculo do número médio de alunos por funcionário. Percebe-se pequeno decréscimo nos valores desse indicador, tanto com HU e sem HU, decorrente do aumento de alunos na UFC e, por outro lado, a diminuição do número de funcionários por aposentadorias e a pequena quantidade de novos contratados, refletindo a defasagem do número de funcionários necessários aos postos de trabalho da UFC.

A mesma análise utilizada para o indicador III aplica-se ao indicador IV (a e b), pois o número defasado de funcionários da UFC influencia a queda nos valores desse indicador, apesar de ter havido aumento na contratação de novos docentes.

Já o indicador V, expressa o grau de utilização, pelo corpo discente, da capacidade instalada da IFES e a velocidade de integralização curricular. Pelos dados apresentados, pode-se verificar que no ano de 2014, houve acentuado crescimento deste indicador, entretanto para 2015 houve um decréscimo, mas não relevante como nos anos de 2011 - 2013. Importante realizar um

SÉRIES HISTÓRICAS - INDICADORES DE GESTÃO DO TCU

estudo sobre os fatores que influenciaram esta variação, a fim de que este indicador possa ser alavancado no decorrer do ano de 2016.

O indicador VI apresenta crescimento relevante em 2014 e isso deu-se pela ampliação do número de bolsas e programas de inter-relacionamentos da graduação com a pós-graduação. Entretanto, no ano de 2015, houve significativa redução do número de bolsas para estes programas, tendo em vista o corte orçamentário previsto das verbas federais. Assim, o indicador reflete esta situação, sofrendo diminuição significativa no ano de 2015.

O indicador VI apresentou uma redução muito pequena no ano de 2015, em relação ao ano de 2014, demonstrando que os conceitos dos cursos de pós-graduação foram mantidos, com raríssimas ocorrências de diminuição deste conceito, e que, apesar das dificuldades financeiras pelas quais as IES passaram no ano de 2015, os discentes e docentes da pós-graduação, mantiveram o perfil de participações em eventos científicos, bem como o perfil de publicações científicas.

O indicador VIII - Índice de Qualificação do Corpo Docente - IQCD, vem acompanhando crescimento convergente ao conceito máximo que é 5,0. O mesmo reflete a política de pessoal da UFC em proporcionar qualificação de excelência ao seu quadro docente, privilegiando também a contratação de professores que já possuam título de doutoramento.

O indicador IX apresenta decréscimo no ano de 2015, em relação ao de 2014, igualando-se ao valor de 2013. Esta situação que se apresenta tem sido aspecto de interesse de estudo pela Coordenadoria de Avaliação Institucional da UFC - COAVI, com proposta de realização de pesquisa sobre este tema. Em linhas gerais, acredita-se que o decréscimo, ora observado, pode estar relacionado à desistência dos alunos que obtêm aprovação na segunda escolha de curso, pleiteada no Sistema de Seleção Unificada - SISU, os quais efetuam matrícula, porém evadem-se no decorrer dos semestres. Outro aspecto é que, em decorrência da situação socioeconômica pela qual o mercado de trabalho apresentou em 2015, houve desistência de parcela do alunado em frequentar a universidade, em detrimento da necessidade de trabalho e renda.